

m'îles
lieux
ensemble

TABLE DE
QUARTIER

Rapport d'activité
2022-2023



Aperçu de notre année en quelques photos

Table des Matières

03

Mot du président
et mot de la
coordonnatrice

06

Historique

07

Mission et
valeurs

08

Nos orientations
stratégiques

10

Vision 2023-2024

11

Notre plan
d'action

13

Notre année en
quelques
chiffres

14

Participation à
des comités

15

Actions réalisées en
2022-2023

18

Nos partenaires

19

Remerciements

Mot du président

Bonjour,

C'est avec grand plaisir que nous vous présentons notre rapport d'activité 2022-2023.

L'organisme M'Îles lieux ensemble, étant une table de concertation, notre désir est d'être un outil utile pour les organismes du quartier, les élus, pour les citoyens de notre communauté. Afin de répondre à des besoins de plus en plus grandissants, développer des outils qui seront utiles au développement à nos concitoyens.

Je veux remercier :

- Le conseil d'administration qui par leur apport fait une grande différence.
- Nos deux employées, Kimberly E. Tassy et Emma Glémot qui travaillent fort pour répondre aux différentes demandes. Et il y en a beaucoup.
- Gabrielle-Anne Thibault et Mathieu Divay du CISSS de Laval ainsi que Dania Fex et David Ménard de la Ville qui par leur conseil et leur support sont indispensables.
- Les élus des différents paliers de gouvernements pour leur appui et leur encouragement.
- Tous les organismes et bénévoles du quartier qui, chaque jour, dans leur champ d'expertise, travaillent fort, afin de répondre aux besoins de la communauté.

C'est un plaisir de faire équipe avec vous tous. Notre seul but : FAIRE UNE DIFFÉRENCE dans la communauté.



Daniel St-Amour
Président

Mot de la coordonnatrice



Kimberly E. Tassy

L'année 2022-2023 a été une année d'adaptation face à nos défis, mais aussi une année remplie de nouveaux acquis. Cette dernière année nous a permis de mettre en place une vision commune jusqu'en 2026 avec notre planification stratégique.

Il est primordial de souligner que les grandes réussites de MLE relèvent de l'implication continue du conseil d'administration, des accompagnateurs, des conseillers municipaux, de l'équipe d'employées, ainsi de nos partenaires. Grâce à ce soutien continu, nous avons su répondre aux besoins grandissants de la population du secteur.

Le présent rapport annuel de M'îles Lieux Ensemble est l'occasion de regarder dans le rétroviseur tout en se concentrant sur l'avenir.

MLE est toujours dans un processus d'amélioration et de développement. C'est d'ailleurs avec cette perspective en tête et enthousiaste que nous nous dirigeons vers la prochaine année.

Je termine en remerciant nos partenaires, ceux et celles qui ont contribué, de près ou de loin au développement de M'îles Lieux Ensemble.

Historique

2010 → 2023

En 2010, une trentaine de partenaires de Fabreville-Est et de Ste-Rose se sont réunis afin de favoriser les saines habitudes de vie chez les jeunes de 0 à 17 ans et les familles du secteur, formant ainsi M'îles Lieux en Forme. En 2012, un plan d'action a été déposé à Avenir d'enfants, modifiant la mission afin d'y inclure le développement global des enfants.

En 2014, M'îles Lieux en Forme a déposé son premier plan écosystémique arrimé avec Québec En Forme dans le but de travailler avec le continuum 0-17 ans et ainsi, éviter de travailler en silos. M'îles Lieux En Forme opérait alors sous la fiducie de l'Association des Résidents de Champfleury.

En 2019, un processus de transition a été entamé, menant en 2021 à la création de M'îles Lieux Ensemble puis à son processus de planification stratégique débuté en septembre 2021. Ces processus ont été mis en place de manière concertée auprès des citoyen.ne.s du secteur, des organismes communautaires partenaires, de membres institutionnels et des élus municipaux.

Entre-temps, un transfert de fiducie s'est fait vers les Clubs 4H en octobre 2020. Cette fiducie a pris fin en mars 2022.

M'îles Lieux Ensemble est aujourd'hui reconnue comme l'une des tables de concertation locale de Laval par la Politique Régionale de Développement Social (PRDS). En tant que table de concertation locale (ou table de quartier), M'îles Lieux ensemble est un organisme qui rassemble des citoyen.ne.s, des institutions et d'autres organismes communautaires d'une localité définie pour afin de développer ensemble des actions diversifiées et ainsi créer une communauté dynamique.

Mission et valeurs

Mission :



La mission de M'îles Lieux Ensemble est de rassembler les citoyen.ne.s et les partenaires de Sainte-Rose et de Fabreville-Est afin d'entreprendre des actions concrètes pour une communauté dynamique.

Valeurs :



Collaboration



Respect



Diversité



Créativité



Innovation

Enjeux transversaux :

1

Environnement

Dans un désir de contribuer à la transition écologique de notre secteur, nos actions devront être écoresponsables et rendront la communauté plus sensibilisée et résiliente.

2

Inclusion

La table de quartier M'îles Lieux Ensemble rassemble TOUS les citoyen.ne.s et partenaires du secteur. Un effort sera fait pour que les actions soient adaptées à la diversité des personnes afin d'éliminer les obstacles possibles à leur pleine participation.

Nos orientations stratégiques



La démarche de planification stratégique était la première réalisée par M'îles Lieux Ensemble depuis sa fondation. Le but de cette démarche était de créer une communauté forte, avec des objectifs clairs et un but commun tout en développant une vision mobilisante dans laquelle chacune pouvait s'y retrouver. Pour y parvenir, trois rencontres participatives avec des membres de la concertation et des citoyen·ne·s ont été planifiées entre décembre 2021 et avril 2022.

1

Orientation 1

Appuyer et mettre en valeur des projets d'aménagement d'espaces communs adaptés aux besoins de la population.

Objectif 1.1

Faciliter les déplacements de la population et l'appropriation des espaces communs en les rendant plus sécuritaires.

Objectif 1.2

Bonifier, rendre plus accessibles et valoriser les installations de sports, de loisirs et de culture du quartier.

Objectif 1.3

Contribuer aux projets d'aménagement de nouveaux espaces physiques.

2

Orientation 2

Favoriser l'émergence et la consolidation d'initiatives qui améliorent l'autonomie alimentaire de la population.

Objectif 2.1

Améliorer l'accès alimentaire pour la population du secteur.

Objectif 2.2

Développer le transfert et l'acquisition de connaissances sur l'alimentation saine pour l'ensemble de la population.

3

Orientation 3

Favoriser l'entraide et la solidarité au sein de la communauté.

Objectif 3.1

Augmenter le sentiment d'appartenance de la population envers leur quartier et leur communauté.

Objectif 3.2

Développer les liens intergénérationnels entre les membres de la communauté.

Objectif 3.3

Favoriser les opportunités de rencontre entre les gens de la communauté (pas uniquement physiques).

4

Orientation 4

Renforcer les rôles d'agent de liaison, de représentation, de diffusion et de mobilisation de M'Îles Lieux Ensemble au sein de la communauté.

Objectif 4.1

Mettre en place une stratégie de communication pour faire rayonner MLE et ses partenaires.

Objectif 4.2

Favoriser la mobilisation et l'engagement citoyen dans les projets.

Objectif 4.3

Représenter les besoins/intérêts des citoyens et des partenaires aux différentes instances.

Vision du changement 2023-2026

En 2026, la communauté de Ste-Rose/Fabreville-Est, appuyée par M'Îles Lieux Ensemble, est dynamique, inclusive et soucieuse de l'environnement. Elle contribue activement à l'aménagement de ses espaces communs et à l'amélioration de l'autonomie alimentaire de sa population. Elle favorise l'entraide et la solidarité en renforçant sa concertation.

Vision du changement 2023-2024

MLE se veut une table ayant une approche **transparente et inclusive** auprès des citoyens et de ses membres.

Pour renforcer notre **rôle de liaison**, M'îles Lieux Ensemble jouera un rôle de facilitateur auprès des partenaires afin de faire ressortir les enjeux locaux et les faire connaître aux différents acteurs lavallois.

Dans l'optique d'**accroître la visibilité** de la table et de rendre ses informations accessibles, MLE investira dans la traduction de son site internet en anglais et développera davantage d'outils promotionnels (t-shirt à l'effigie de la table, drapeau publicitaire pour les événements extérieurs et autre).

MLE mettra l'emphase autour de la **mobilisation** des citoyen.e.s afin de renforcer ses liens avec les forces vives du quartier tout en poursuivant son implication dans des projets collaboratifs.



Notre plan d'action

2023-2026

Orientation 1

- 1 Développer/Mettre en valeur des espaces naturalisés dans les quartiers de Fabreville Est et Sainte-Rose.
- 2 Dynamiser et mettre en valeur les nouveaux parcs de Sainte-Rose (Sorbier et Notre-Dame).
- 3 Consolidation de sentiers de marche hivernaux à la Berge des baigneurs.

Orientation 2

Trouver une solution durable pour pallier au manque d'aide alimentaire d'urgence estivale dans le secteur.

1

Soutenir et bonifier les cuisines collectives déjà existantes.

2

Mettre sur pied un comité local en sécurité alimentaire.

3

Orientation 3

Consolider l'offre d'évènements et de festivals.

1

Actions de préservation des espaces verts, tels que des corvées de nettoyages en familles pour nos milieux naturels.

2

Favoriser les rencontres intergénérationnelles tel que l'évènement pour la bientraitance des aîné.e.s le 15 juin.

3

Orientation 4

MLE et ses partenaires ont fait le choix de laisser une place ouverte à des actions en cours d'année pour l'orientation 4 afin de répondre aux besoins et intérêts émergents des citoyen.ne.s et partenaires.

La mobilisation citoyenne sera au coeur de nos actions évoquées ci-dessus.

Des efforts seront faits pour améliorer et tenir à jour le site internet du regroupement, l'infolettre mensuelle sera maintenue et les réseaux sociaux alimentés fréquemment par des informations utiles pour les citoyen.ne.s et partenaires.

Notre année en quelques chiffres

visites et
représentation dans
19 événements

12 participations
actives et implications
directes dans des événements
ou activités

20 rencontres du conseil d'administration
et d'accompagnement

25 visites à des
organismes partenaires

32 participation à des
conférences et
formations

47 demandes de référencement
provenant : d'écoles, du
CISS, d'organismes partenaires,
de la Brigade Sensibilisation
Laval, du
bouche à oreilles

10 familles
accompagnées

Participation à des comités

Comité pilotage (PRDS): 18 heures

PRDS: 9 heures

Cellule pédagogique et communication (PRDS): 6 heures

Rencontre d'accompagnement (PRDS): 6 heures

Comité de liaison Brigade
Sensibilisation Laval : 9 heures

Comité planification stratégique:
3 heures

Comité terrain
immigration : 12 heures

TRACAL: 6 heures

Table jeunesse: 6 heures

CBAJ (Acteurs terrain) : 7 heures

Comité 3-8 ans: 9 heures

Rencontre des coordo:
9 heures

Comité de travail-pistes
d'action DA: 6 heures

Table Lavalloise sur la Criminalité Juvénile
et Violence Urbaine: 6 heures

Comité agente de proximité et
mobilisation : 21 heures



Actions réalisées en 2022-2023

L'année 2022-2023 est symbole de développement et d'ancrage pour M'îles Lieux Ensemble. Des dernières étapes du processus de planification stratégique, jusqu'à son développement numérique et ses premiers évènements, M'îles Lieux Ensemble a travaillé à se faire connaître des différents acteurs du quartier.

1 Fin du processus de planification stratégique

Le 6 avril 2022, le dernier grand rendez-vous pour le processus de planification stratégique de M'îles Lieux Ensemble a eu lieu en mode virtuel.

L'intention était de rappeler le travail réalisé jusque-là incluant une proposition d'objectifs faite par le comité de planification stratégique, un sondage complété en temps réel pour prioriser nos actions, et une activité participative pour construire notre plan d'action à partir des actions retenues (quoi et qui).

15 Participant.e.s



2 Répertoire cartographié des organismes communautaires du secteur

En septembre 2022, un répertoire cartographié a été publié sur le site internet de M'îles Lieux Ensemble. Il regroupe de nombreux organismes locaux du secteur et permet aux citoyens, tout comme aux partenaires, de trouver les coordonnées des organismes en fonction de leurs besoins.

Ce répertoire a été mis à jour après consultation des organismes en mars 2023. Deux mises à jour par an sont prévues.

104 Visites du répertoire



3 Lancement des infolettres mensuelles

En septembre 2022, la première infolettre de M^les Lieux Ensemble a été envoyée aux citoyen.ne.s ayant donné leurs coordonnées lors du processus de planification stratégique ainsi qu'à nos partenaires. Une possibilité de s'y abonner a été ajoutée à notre site web.



81 Abonnés

53 Ouvertures en moyenne par mois.

4 Rencontre 5@7 entre partenaires



Le 29 septembre 2022, nous avons invité au Centre Communautaire Montrougeau nos partenaires pour se rencontrer, d'échanger de nouveaux projets et débiter ensemble l'année.

5 Distribution de bonbons - Halloween

Le 31 octobre 2022, nous avons tenu dans le stationnement du Centre Communautaire Montrougeau un kiosque de distribution de friandises en compagnie de Louise Lortie, conseillère municipale de Marc-Aurèle Fortin à l'occasion de l'Halloween.



Environ 100 enfants et adultes sont venus déguisés

6 Évènement Familial de Noël

Le 10 décembre 2022, nous avons tenu un petit évènement familial pour célébrer les fêtes de fin d'année. Au programme, plusieurs bricolages, un atelier de décoration de biscuits en pain d'épices, un photo booth et un conte récité par le père Noël en personne !



Un petit déjeuner continental fut également servi aux familles présentes qui ont fortement apprécié cette activité de quartier. Trois tirages de cartes cadeaux offertes par Louise Lortie de chez Canadian Tire ont été tirées parmi les participant.e.s.

Les employées



Kimberly Erica Tassy
Coordonnatrice



Emma Glémot
Agente de mobilisation

Le conseil d'administration



Daniel St-Amour
Président



Patrick Lemoine
Vice-Président



Manon Charette
Secrétaire



Eliane Leclerc
Trésorière



Khadija Barguia
Administratrice

Les accompagnateur.trice.s



David Ménard
Animateur à la vie de quartier à la Ville de Laval

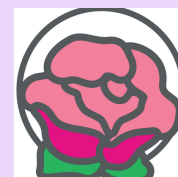
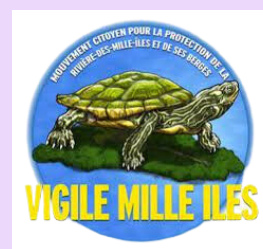


Gabrielle-Anne Thibault
Organisatrice Communautaire au CISSS de Laval



Mathieu Divay
Organisateur Communautaire au CISSS de Laval

Nos partenaires



Remerciements :

Merci à notre bailleur de fonds,

pour votre soutien et votre engagement à la mission de M'îles Lieux Ensemble. Votre contribution est essentielle pour le bon développement du secteur ainsi que les le bien-être des citoyens.



Merci aux élus du secteur de Fabreville Est et Sainte-Rose,

qui nous supporte continuellement dans le développement de notre beau secteur 5

Monsieur Christopher Skeete, député provincial de la circonscription de Sainte-Rose;

Monsieur Yves Robillard, député fédéral de la circonscription Marc-Aurèle-Fortin;

Monsieur Claude Larochelle, conseiller municipal de Fabreville;

Madame Louise Lortie, conseillère municipale de Marc-Aurèle-Fortin et

Madame Flavia Alexandra Novac, conseillère municipale de Sainte-Rose.

M'îles Lieux Ensemble

725 Montée Montrougeau, local 2008, Laval (Québec) H7P 3M1

Téléphone : 514 659 0333

Courriel : coordination@mileslieuxensemble.org

Site internet :

<https://www.mileslieuxensemble.org/>

Page Facebook :

<https://www.facebook.com/MilesLieuxEnsemble>

Page Instagram :

<https://www.instagram.com/miles.lieux.ensemble/>

